

PROFIELSCHETS

GEMEENTESECRETARIS/ ALGEMEEN DIRECTEUR

DIE STURING EN VERBINDING RICHTING DE TOEKOMST BIJDT

Gemeente
Montfoort



JUNI 2026

GEMEENTE MONTFOORT – historisch karakter, ondernemende kracht, hoge leefkwaliteit

Montfoort is een aantrekkelijke stad in het Groene Hart van Nederland, waar historie, ondernemerschap en leefkwaliteit samenkomen.

Montfoort telt zo'n 14.000 inwoners die in de stad Montfoort en het dorp Linschoten wonen. Met een geschiedenis die teruggaat tot de 12^e eeuw beschikt Montfoort over een karakteristiek stadscentrum met monumentale panden en historische stadspoorten die Montfoort een eigen en unieke identiteit geven.

Door de centrale ligging tussen Utrecht, Woerden en Gouda is Montfoort een strategische vestigingslocatie voor bedrijven en organisaties die willen profiteren van de dynamiek van de Randstad en tevens willen genieten van ruimte, rust en persoonlijke betrokkenheid. De lokale economie kenmerkt zich door een mix van innovatieve bedrijven, familieondernemingen en dienstverlenende organisaties die samen bijdragen aan een stabiele en toekomstgerichte economische basis.

De combinatie van een rijke historie in een groene omgeving, hoogwaardige voorzieningen, recreatiemogelijkheden langs de Hollandse IJssel, een actief verenigingsleven en een sterk gevoel van verbondenheid binnen de gemeenschap maakt Montfoort aantrekkelijk om te wonen.

HET GEMEENTEBESTUUR

De afgelopen jaren was de bestuurlijke koers gericht op het 'Samen verder bouwen aan een toekomstbestendig Linschoten en Montfoort'. Aan een sociale gemeenschap waar het prettig wonen, werken en verblijven is, waar ieder een toekomst kan opbouwen en waar sociale cohesie is. Een gemeenschap die met elkaar in gesprek is en blijft, met elkaar het hoofd biedt aan uitdagingen en ieder in zijn waarde laat. De accenten zijn hierbij gelegd op het samen verder bouwen aan een krachtige gemeenschap, aan leefbare kernen en aan een vitaal buitengebied.

Op 1 april 2026 is de nieuwe gemeenteraad van Montfoort geïnstalleerd. Deze bestaat uit 15 leden verdeeld over 7 fracties: VVD (5 zetels), CDA (2 zetels), Inwonersbelangen Montfoort Linschoten (2 zetels), Progressief Akkoord (2 zetels), SGP (2 zetels), D66 (1 zetel), ChristenUnie (1 zetel).

Het nieuwe college van B&W zal onder voorzitterschap van waarnemend burgemeester Aukje Treep-van Hoeckel op 15 juni geïnstalleerd worden.

DE ORGANISATIE – 'bijzonder gewoon, gewoon bijzonder'

De ambtelijke organisatie telt zo'n 110 vaste medewerkers. Gewerkt wordt vanuit kleine teams die zijn gevormd rond een werkveld. Elk team heeft een teamcoördinator die verantwoordelijk is voor de inhoudelijke aansturing, de coördinatie en de personele zaken van het team. De teamcoördinatoren komen maandelijks bij elkaar om alle lopende zaken te bespreken. Zij rapporteren aan één van de twee directieleden. Concernmanagement houdt zich bezig met advisering over majeure vraagstukken, concernbrede strategische zaken en met de positionering in de regio. De directie wordt gevormd door de gemeentesecretaris/algemeen directeur en de adjunct directeur. Zij vormen een collegiale directie. Dit betekent dat zij vanuit gelijkwaardigheid

samen leiding geven aan de organisatie. De aansturing van de teams is tussen hen verdeeld: de gemeentesecretaris/algemeen directeur geeft leiding aan alle bedrijfsvoeringsteams en het team burgerzaken en KCC, de adjunct directeur aan de teams rondom het fysieke en sociale domein.

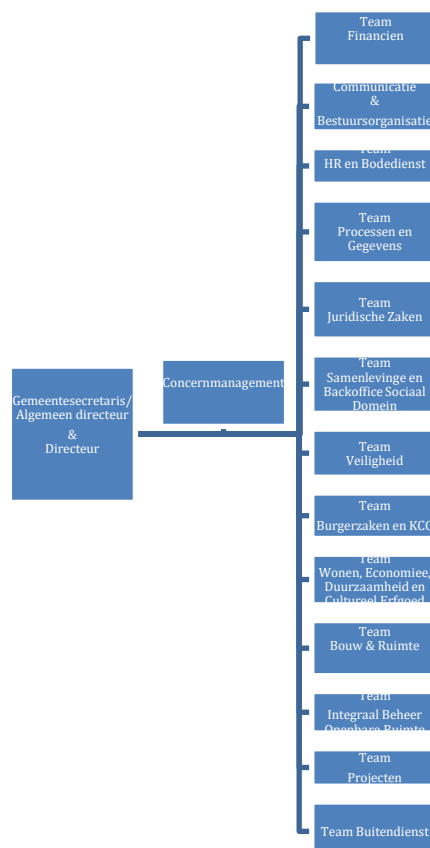
De schaalgrootte van de gemeente vraagt om een grote mate van flexibiliteit. Daarom is in 2024 gekozen voor deze (platte) organisatiestructuur en het leggen van verantwoordelijkheden laag in de organisatie. Daarmee is een flexibele, wendbare en slagvaardige organisatie opgebouwd waarin medewerkers hun verantwoordelijkheid (kunnen) nemen om te doen wat nodig is.

De kracht van Montfoort laat zich omschrijven als 'gewoon bijzonder, bijzonder gewoon.' Alle energie wordt gericht op de dienstverlening en op het resultaat, vanuit nuchter en praktisch denkvermogen. Een bekende slogan is dan ook 'als het niet kan zoals het moet, dan moet het zoals het kan'.

Vanuit deze inrichting en instelling is Gemeente Montfoort in staat haar taken grotendeels zelf uit te voeren. Waar nodig wordt samengewerkt met externe partners of is in regioverband georganiseerd via onder meer gemeenschappelijke regelingen.

Het personeelsbeleid van Montfoort is actief gericht op flexibiliteit in werken, inzetbaarheid en samenwerking en spant zich er voor in een aantrekkelijke werkgever te zijn. Medewerkers waarderen de prettige, informele en samenwerkingsgerichte cultuur, de interne (door)groeimogelijkheden, de korte lijnen met het bestuur, de professionele autonomie en het vertrouwen dat zij krijgen, waardoor je als professional zichtbare impact kunt maken op Montfoort en haar inwoners.

Het organogram:



In verband met het pensioneren van de huidige gemeentesecretaris/algemeen directeur komt deze positie nu vacant.

Gezocht wordt nu een nieuwe gemeentesecretaris/algemeen directeur die sturing en verbinding richting de toekomst biedt.

DE FUNCTIE EN DE OPGAVEN

De gemeentesecretaris/algemeen directeur is eerste strategisch adviseur van het college van burgemeester en wethouders, eindverantwoordelijk voor de (resultaten van de) ambtelijke organisatie en WOR-bestuurder.

Voor de komende periode liggen voor de nieuwe gemeentesecretaris/algemeen directeur in het bijzonder de volgende opgaven voor:

Verbindende schakel tussen bestuur en ambtelijke organisatie

Als gemeentesecretaris ben je de belangrijkste (strategisch) adviseur van het college. Je ondersteunt, informeert, adviseert en bent sparringpartner, op proces en inhoud. Het nieuwe college zal op 15 juni geïnstalleerd worden. Een mooie periode voor instappen, waarbij je als gemeentesecretaris/algemeen directeur vanaf een vroeg stadium mee verder kunt bouwen en gezamenlijk richting kunt geven aan een mooi Montfoort.

Vanuit je rol als verbindende schakel tussen de politiek en de ambtelijke organisatie span je je in voor een soepel samenspel. Zo kent Montfoort een betrokken raad die graag goed en tijdig geïnformeerd wordt om zo haar kaderstellende rol nog beter in te kunnen vullen. In dit kader wordt een gemeentesecretaris/algemeen directeur gevraagd die bijdraagt aan een goede samenwerking in de driehoek en mee vormgeeft aan de Lange Termijn Agenda, zodat raad en college optimaal in positie kunnen worden gebracht.

De ambtelijke organisatie is inhoudelijk bezield en kan nog winnen aan politiek bewustzijn. Gevraagd wordt een gemeentesecretaris/algemeen directeur die zich inspant de politiek-bestuurlijke sensitiviteit van de ambtelijke organisatie te versterken en constructief bijdraagt aan de politiek-bestuurlijk-ambtelijk samenspel. Je hebt hiervoor een goed begrip van rollen en verhoudingen, bent politiek sensitief en hebt oog voor ieders belang. Je weet op welke manieren je de politiek-bestuurlijke sensitiviteit in de organisatie verder kunt brengen, welke interventies je hiervoor kunt inzetten en hoe je leren en reflectie structureel onderdeel kunt maken van de ambtelijke praktijk. In het college ben je door kennis, kunde, ervaring en je persoonlijkheid een evenwaardig gesprekspartner en kun je aanspreken op rollen, haalbaarheid en realisme van wensen en sta je voor je organisatie. Je bent zelf ook aanspreekbaar op jouw aandeel in het geheel. Je hebt hiervoor eerder dichtbij een college geacteerd en combineert bestuurlijke advieservaring met ruime ervaring als manager in de ambtelijke organisatie. Je hebt kennis van de verschillende beleidsvelden en de processen, en je communiceert op een open en plezierige manier.

Visie op de toekomst

De afgelopen jaren heeft Montfoort zich ontwikkeld tot een krachtige, zelfbewuste en goed functionerende gemeente die financieel op orde is en in de regio bekend staat als een

aantrekkelijke werkgever. De organisatie is wendbaar en continu in ontwikkeling, heeft strategisch denkvermogen en tegelijkertijd ook de pragmatische kwaliteit en uitvoeringskracht om bij ontwikkelingen in de regio in de voorhoede mee te doen.

Van gemeenten wordt veel gevraagd. Daarbij liggen de komende periode grote opgaven voor, waaronder de woningbouwopgave, de plannen rondom windparken in en direct grenzend aan Montfoort, de kwaliteit van het agrarisch buitengebied, het behouden van de eigenheid in het sociaal domein en de spreidingswet. Hiervoor wordt nauw samengewerkt met andere gemeenten in de regio, de provincie en het Rijk.

Om het stevige ‘Huis van Montfoort’ te blijven is het van belang vanuit een heldere visie naar de toekomst te bewegen en zo ook positie te kunnen nemen in een regio die in beweging is. Van de nieuwe gemeentesecretaris/algemeen directeur wordt verwacht vanuit de ambtelijke rol en verantwoordelijkheid het proces te organiseren om te komen tot een nieuwe strategische visie voor de organisatie. Gevraagd wordt iemand die vasthoudt wat is opgebouwd en vanuit deze kracht nadenkt over de organisatie van de toekomst.

Je hebt hiervoor een goed beeld van maatschappelijke ontwikkelingen, de opgaven waar gemeenten voor staan en het brede gemeentelijke takenpakket, alsmede doorleefde kennis van organisatie inrichting en -ontwikkeling en sturingsmechanismen. Je begrijpt de uitdagingen van een kleine organisatie en de wijze waarop wordt samengewerkt in regionaal verband. Je hebt daarbij goede affiniteit met bedrijfsvoering en in het bijzonder een scherp oog voor financiën. Je hebt inzicht in het bedrijfsmodel van een kleine gemeente, weet hoe en waarop je kunt sturen, kunt op een abstract niveau in scenario's en alternatieven denken weet dit vermogen in de organisatie verder aan te wakkeren. Je hebt ervaring met het ontwikkelen van een strategische visie.

Management en leiderschap

Inmiddels wordt alweer enige tijd volgens het nieuwe organisatiemodel gewerkt. Naast het belang van (continue) monitoring van de effectiviteit ervan, wordt op onderdelen ook aandacht gevraagd voor de verdere uitkristallisering van het model in de praktijk. Hierbij gaat het bijvoorbeeld om helderheid over rollen, eenduidige invulling ervan, het bevorderen van integraliteit en duidelijke sturing(slijnen).

Gevraagd wordt een gemeentesecretaris/algemeen directeur die vanuit een helder kader en duidelijke afspraken – vanuit een collegiale directie - consistent leiding geeft aan de ambtelijke organisatie. Je doet dit in een goede balans tussen sturing geven en ruimte laten voor de professionele vrijheid van medewerkers. Je geeft richting, neemt beslissingen en bent daarin doortastend. Tegelijkertijd ga je uit van de professionaliteit van medewerkers, bied je vertrouwen, ben je opbouwend en positief stimulerend. Je bent zichtbaar en benaderbaar, oprecht geïnteresseerd in de professional én de mens hierachter. Je ondersteunt actief het beleid rondom goed werkgeverschap vanuit de overtuiging dat medewerkers het kapitaal van Montfoort vormen. Je geeft sturing en verbinding.

Zichtbaarheid in de regio

Van de gemeentesecretaris/algemeen directeur wordt verwacht dat deze aansluit op de agenda van het college en vanuit deze rol bijdraagt aan de positionering van Montfoort in de regio. Je weet wat er in de regio speelt, kent je collega-secretarissen van de andere gemeenten en andere partners en maatschappelijke organisaties in de regio. Je bent als ambassadeur van Montfoort zichtbaar, actief en constructief gericht op samenwerking, met tegelijkertijd een kritisch oog voor de ambtelijke inzet en mogelijkheden in relatie tot de beschikbare capaciteit en het rendement

ervan. Je bent in staat vroegtijdig ontwikkelingen te signaleren, hebt het vermogen om vooruit te denken, strategisch te schak(el)en en vanuit een (organisatie)visie te handelen. Je hebt ervaring in het speelveld van machten en krachten in regionale verbanden en weet jezelf en Montfoort hierin vanuit een open houding, visie en overtuiging te positioneren. Je bent iemand die op een natuurlijke manier verbindt, zich soepel in verschillende netwerken beweegt en een alliantiebouwer.

DE IDEALE KANDIDAAT – kort samengevat ...

... is een ervaren adviseur van bestuurders die het politiek-bestuurlijke vakmanschap in de organisatie verder ontwikkelt en verankert. Je hebt daarnaast brede gemeentelijke managementervaring en ervaring met visievorming, organisatieinrichting en -ontwikkeling en sturingsmechanismen. Je hebt een goed begrip van een kleine organisatie met beperkte middelen en de uitdagingen hiervan. Je brengt goede affiniteit met bedrijfsvoering en in het bijzonder een scherp oog voor financiën, alsook de bereidheid om zelf zaken hands-on op te pakken wanneer nodig. Je bent een netwerker met voelsprietten in de regio die Montfoort profileert en positioneert. In je leiderschapsstijl ben je sturend én verbindend. Je verbindt je graag aan de geschetste opgaven.

OVERIGE FUNCTIE-EISEN EN COMPETENTIES

- academisch werk- en denkniveau;
- communicatief en sociaal zeer vaardig, resultaat- en mensgericht, richtinggevend en besluitvaardig, geeft vertrouwen, opbouwend en positief stimulerend, integer, creativiteit & lef, ...

WAT BIEDT GEMEENTE MONTFOORT

De functie is ingeschaald in schaal 14. Dit betekent een maximum salaris van € 8.580,- bruto per maand, gebaseerd op een 36-urige werkweek. Daarnaast is er het Individueel Keuze Budget (IKB), dat 17,05 % van het bruto salaris bedraagt. Het IKB is een bundeling van onder meer het vakantiegeld en een eindejaarsuitkering. Het IKB kan vrij ingezet worden voor het kopen van extra verlof, extra inkomen door maandelijkse uitbetaling, etc. Montfoort biedt een jaarcontract dat bij goed functioneren wordt omgezet naar een arbeidsovereenkomst voor onbepaalde tijd.

DE PROCEDURE

Gemeente Montfoort wordt in deze procedure begeleid door Merwede Executive Search. Uw sollicitatiebrief, voorzien van motivatie en curriculum vitae, kunt u **tot vrijdag 26 juni 12.00 uur** sturen naar danielle.bogie@merwedeexecutivesearch.nl. Voor meer informatie over de vacature nodigen wij u uit contact op te nemen met drs. Danielle Bogie op telefoonnummer 06 24788503. Spoedig na het verstrijken van de sluitingstermijn worden kandidaten uitgenodigd voor een eerste selectiegesprek. Na een voorselectie door Merwede Executive Search worden kandidaten voorgedragen aan de opdrachtgever. De eerste gesprekken bij de gemeente Montfoort vinden plaats op **maandag 24 augustus 2026**. Een eventueel vervolgesprek op **vrijdag 28 augustus 2026**. Een (ontwikkel)assessment, het maken van een casus, het opvragen van referenties en

(online) screening, bijvoorbeeld via databanken, zoekmachines en sociale netwerken, kunnen deel uitmaken van het sollicitatieproces.